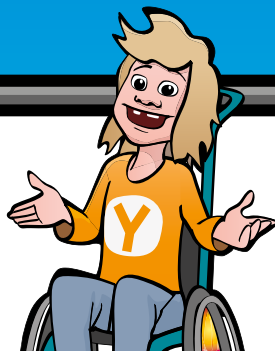


QUICK GUIDE FOR BARN (cone)



Merk: Les hele bruksanvisningen. Tøm blæren helt tom før irrigasjon. Følg instruksjonene du har fått av helsepersonell.

Opplæring sammen med helsepersonell som har god kunnskap om transanal irrigasjon (TAI) og Navina Systems er obligatorisk før Navina Classic tas i bruk.

Indikasjoner for bruk

Navina Systems er utviklet for å hjelpe voksne og barn fra 3 års alder som har avføringslekkasje, kronisk forstoppelse, og/eller tidkrevende tarmtømming. Brukeren kan være rullestolbruker og/eller ha nedsatt håndfunksjon. Barn skal alltid veiledes av en voksen omsorgsperson inntil omsorgspersonen betrakter at barnet kan utføre prosedyren selv.

Kontraindikasjoner

IKKE BRUK Navina Systems dersom du har en eller flere av følgende:

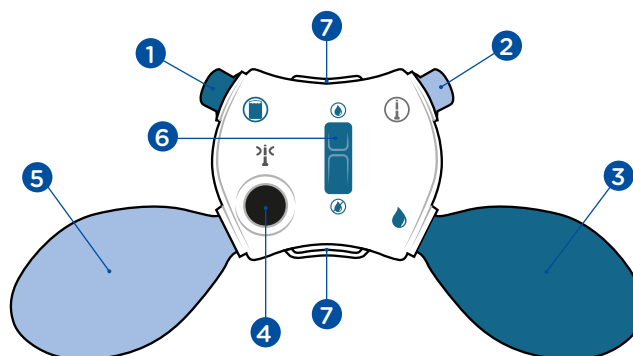
- Kjent anal eller kolorektal stenose
- Aktiv inflammatorisk tarmsykdom
- Akutt divertikulitt
- Kolorektal kreft
- Tykktarmsbetennelse
- Mindre enn tre måneder siden anal- eller kolorektal kirurgi
- Mindre enn 4 uker siden endoskopisk polypektomi

Listen ikke er fullstendig, og helsepersonell vil alltid vurdere hvert enkelt tilfelle individuelt.

Advarsel!

Oppsøk lege umiddelbart dersom du har alvorlige og vedvarende magesmerter, ryggmerter eller blødning fra endetarmen under eller etter anal irrigasjon. Perforering av tarmen er svært sjelden (1 av 500,000 irrigasjoner eller 0,0002 %), men er en ekstremt alvorlig komplikasjon av TAI. Det er en svært alvorlig medisinsk situasjon og krever øyeblikkelig legehjelp. Symptomer på perforering av tarmen inkluderer alvorlige eller vedvarende mage- eller ryggmerter eller signifikant rektal blødning (ikke bare uttørket blod på rektalkateter, noe som er svært vanlig og ikke noe å bekymre seg for).

Navina Classic kontrollenhet

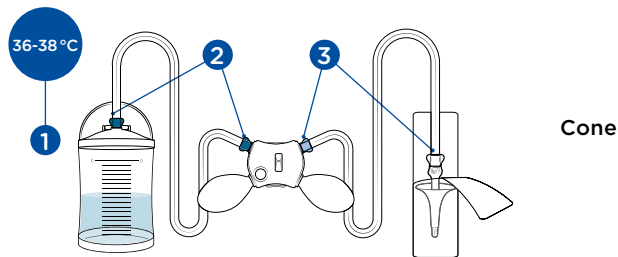


Oversikt

1. Konnektor til vannbeholderen
2. Konnektor til rektalcone
3. Mørk blå pumpe for å sette inn vann
4. Svart knapp for å tømme kateterballongen for luft (brukes ikke til cone)
5. Lyse blå pumpe for blåse opp kateterballongen (brukes ikke til cone)
6. Bryter for å åpne/lukke vanngjennomstrømmingen
7. Løkker for feste festestroppen eller snoren hvis ønskelig

QUICK GUIDE FOR BARN KLARGJØRING & BRUK

(cone)

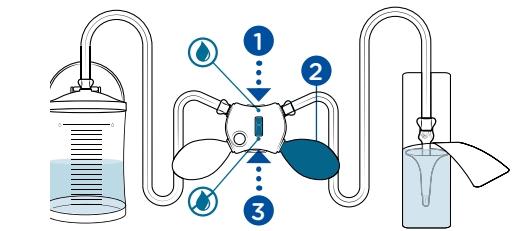


1. Klargjøring

1. Fyll vannbeholderen med vann til angitt mengde anbefalt av helsepersonell + maks 200 ml ekstra for å aktivere kateteroverflaten slik at den blir glatt.
2. Koble til slangen mellom vannbeholderen og kontrollenheten (mørkeblå).
3. Koble cone-slangen mellom styreenheten og conen (lyseblå/hvit).

Merk: Følg fargekoder og symboler. Bruk kun lunkent og rent vann.

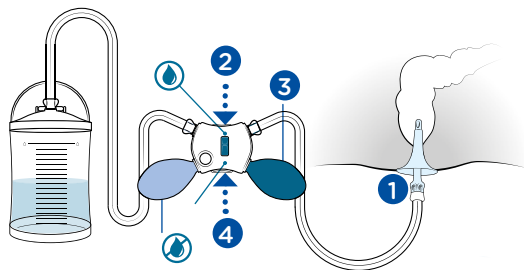
Kontroller at sikkerhetsventilen på lokket ikke er blokkert under prosedyren.



2. Aktivering

1. Kontroller at vanngjennomstrømningen er åpen.
2. Pump vann med den mørkeblå pumpen til det dekker conen og den er fuktet og glatt.
3. Lukk vanngjennomstrømningen.

Merk: Ikke bruk ekstra smøremiddel.



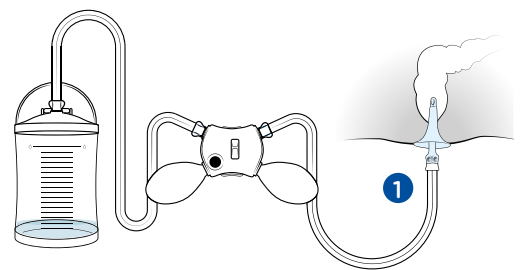
3. Instillasjon

Finn den posisjonen som er best for barnet, dette kan være å bøye seg ned med bøyde knær, sitte på toalettet eller på huk

1. Før conen forsiktig inn i endetarmen, uten å tvinge den inn, i henhold til helsepersonellens anvisninger. veiledning. Hold conen på plass under irrigasjonen .
2. Åpne vanngjennomstrømningen.
3. Sett inn den vannmengden du har fått opplyst av helsepersonell ved å bruke den mørkeblå pumpen. Du kan når som helst stoppe eller ta en pause i installasjonen ved å slippe opp pumpen og lukke vanngjennomstrømningen
4. Lukk vanngjennomstrømningen.

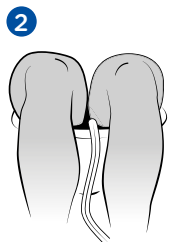
Merk: Sett aldri conen inn med makt. Hvis du opplever motstand, ta ut conen og følg instruksjonene i brukerveilederen i avsnittet for problemløsning.

Hvis motstanden fortsetter, stopp irrigasjonen og søk hjelp av helsepersonell.



4. Tømming

1. Trekk conen forsiktig ut.
2. La tarmen tømme seg. Hvis det er nødvendig å starte tømmingen, slapp av i 10-15 minutter, bøy deg forover, host eller masser magen



5. Demontering

1. Åpne lokket på vannbeholderen.
2. Koble slangene fra kontrollenheten
3. Tøm vann ut av slangene.
4. Åpne vanngjennomstrømningen og tøm vannet ut av kontrollenheten.
5. Koble fra engangs conen og kast det i restavfall. Conen må ikke gjenbrukes eller kastet i toalettet.
6. Koble slangen fra vannbeholderen og tøm ut vannet
7. Rengjør og tørk slangene, vannbeholderen og kontrollenheten med en klut, mild såpe og vann

Merk: Merk av en boks i kalenderen (se brukerveilederen) etter bruk for å holde rede på når vannbeholderen og slangesettet skal skiftes.

