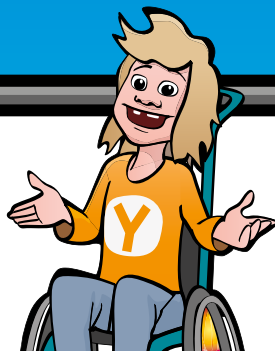


QUICK GUIDE FOR BARN (kateter)



Merk: Les hele bruksanvisningen. Tøm blæren helt tom før irrigasjon. Følg instruksjonene du har fått av helsepersonell.

Opplæring sammen med helsepersonell som har god kunnskap om transanal irrigasjon (TAI) og Navina Systems er obligatorisk før Navina Classic tas i bruk.

Indikasjoner for bruk

Navina Systems er utviklet for å hjelpe voksne og barn fra 3 års alder som har avføringslekkasje, kronisk forstoppelse, og/eller tidkrevende tarmtømming. Brukeren kan være rullestolbruker og/eller ha nedsatt håndfunksjon. Barn skal alltid veiledes av en voksen omsorgsperson inntil omsorgspersonen betrakter at barnet kan utføre prosedyren selv.

Kontraindikasjoner

IKKE BRUK Navina Systems dersom du har en eller flere av følgende:

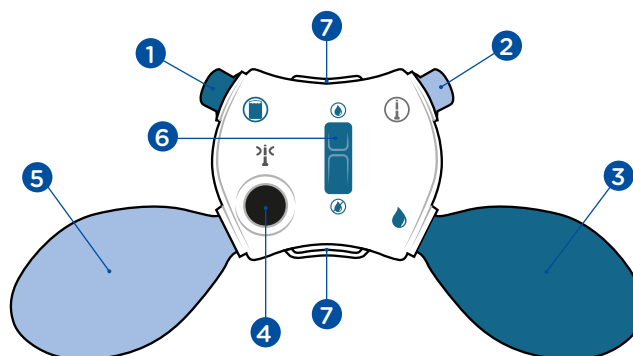
- Kjent anal eller kolorektal stenose
- Aktiv inflammatorisk tarmsykdom
- Akutt divertikulitt
- Kolorektal kreft
- Tykktarmsbetennelse
- Mindre enn tre måneder siden anal- eller kolorektal kirurgi
- Mindre enn 4 uker siden endoskopisk polypektomi

Listen ikke er fullstendig, og helsepersonell vil alltid vurdere hvert enkelt tilfelle individuelt.

Advarsel!

Oppsøk lege umiddelbart dersom du har alvorlige og vedvarende magesmerter, ryggmerter eller blødning fra endetarmen under eller etter anal irrigasjon. Perforering av tarmen er svært sjelden (1 av 500,000 irrigasjoner eller 0,0002 %), men er en ekstremt alvorlig komplikasjon av TAI. Det er en svært alvorlig medisinsk situasjon og krever øyeblikkelig legehjelp. Symptomer på perforering av tarmen inkluderer alvorlige eller vedvarende mage- eller ryggmerter eller signifikant rektal blødning (ikke bare uttørket blod på rektalkateter, noe som er svært vanlig og ikke noe å bekymre seg for).

Navina Classic kontrollenhet

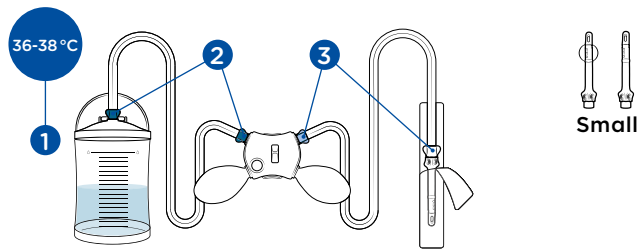


Oversikt

1. Konnektor til vannbeholderen
2. Konnektor til rektalkatetret
3. Mørk blå pumpe for å sette inn vann
4. Svart knapp for å tømme kateterballongen for luft
5. Lyse blå pumpe for blåse opp kateterballongen
6. Bryter for å åpne/lukke vanngjennomstrømmingen
7. Løkker for feste festestroppen eller snoren hvis ønskelig

QUICK GUIDE FOR BARN KLARGJØRING & BRUK

(kateter)



1. Klargjøring

1. Fyll vannbeholderen med vann til angitt mengde anbefalt av helsepersonell + maks 200 ml ekstra for å aktivere kateteroverflaten slik at den blir glatt.
2. Koble til slangen mellom vannbeholderen og kontrollenheten (mørkeblå).
3. Koble til slangen mellom kontrollenheten og katetret (lyseblå/hvit)

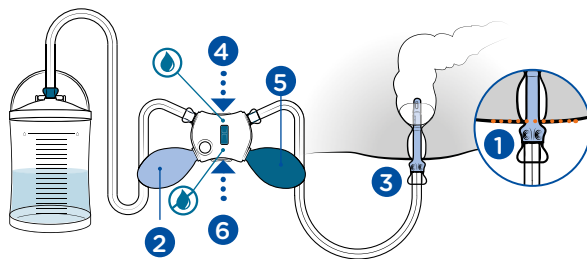
Merk: Følg fargekoder og symboler. Bruk kun lunkent og rent vann.

Kontroller at sikkerhetsventilen på lokket ikke er blokkert under prosedyren.

2. Aktivering

1. Kontroller at vanngjennomstrømningen er åpen.
2. Pump vann med den mørkeblå pumpen til 3/4 av kateterslangen er fuktet og glatt.
3. Lukk vanngjennomstrømningen.

Merk: Ikke bruk ekstra smøremiddel.



3. Instillasjon

Finn den posisjonen som er best for barnet, dette kan være å bøye seg ned med bøyde knær, sitte på toalettet eller på huk

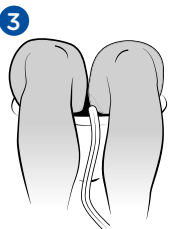
1. Sett rektalkatetret forsiktig inn til kateterhåndtaket
 2. Fyll luft i ballongen med den lyseblå pumpen:
 - Bruk aldri mer enn 5 pump ved bruk av typen Regular kateter
 - Bruk aldri mer enn 2 pump ved bruk av typen Small kateter
- Merk: Følg med på barnets ansikt under fyllingen for tegn på uro eller ubehag. Stopp eller ta en pause hvis det er ubehagelig for barnet. Hvis det er nødvendig å endre katetrets posisjon, tøm ballongen fullstendig først**
3. Dra katetret forsiktig litt nedover for å tette rundt endetarmen
 4. Åpne vanngjennomstrømningen.
 5. Sett inn den vannmengden du har fått opplyst av helsepersonell ved å bruke den mørkeblå pumpen. Du kan når som helst stoppe eller ta en pause i installasjonen ved å slippe opp pumpen og lukke vanngjennomstrømningen
 6. Lukk vanngjennomstrømningen.

Merk: Sett aldri katetret inn med makt. Hvis du opplever motstand, ta ut katetret og følg instruksjonene i brukerveilederen i avsnittet for problemløsning.

Hvis motstanden fortsetter, stopp irrigasjonen og søk hjelp av helsepersonell.

4. Tømming

1. Tøm luften ut av ballongen ved å trykke på den svarte knappen.
2. Trekk katetret forsiktig ut.
3. La tarmen tømme seg. Hvis det er nødvendig å starte tømningen, slapp av i 10-15 minutter, bøy deg forover, host eller masser magen



5. Demontering

1. Åpne lokket på vannbeholderen.
2. Koble slangene fra kontrollenheten
3. Tøm vann ut av slangene.
4. Åpne vanngjennomstrømningen og tøm vannet ut av kontrollenheten.
5. Koble fra engangs katetret og kast det i restavfall. Katetret må ikke gjenbrukes eller kastet i toalettet.
6. Koble slangen fra vannbeholderen og tøm ut vannet
7. Rengjør og tørk slangene, vannbeholderen og kontrollenheten med en klut, mild såpe og vann

Merk: Merk av en boks i kalenderen (se brukerveilederen) etter bruk for å holde rede på når vannbeholderen og slangesettet skal skiftes.

